

Teléfono móvil

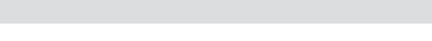
Manual de usuario

Resumen Declaración de Conformidad
SAMSUNG declara, bajo su responsabilidad, que este aparato cumple con lo dispuesto en la Directiva 99/05/CE del Parlamento Europeo y del Consejo de 9 de Marzo de 1999, traspuesta a la legislación española mediante el Real Decreto 1890/2000, de 20 de Noviembre.

- Puede que el contenido de este manual no se ajuste exactamente a su dispositivo en función del software del dispositivo o de su proveedor de servicios.
- Los servicios de terceros pueden finalizar o interrumpirse en cualquier momento y Samsung no ofrece representación ni garantía respecto de la disponibilidad de contenido o servicio para ningún período de tiempo.
- Este producto incluye software gratuito o de origen abierto. Los términos exactos de las licencias, exenciones de responsabilidad, reconocimientos y avisos están disponibles en el sitio Web de Samsung en opensource.samsung.com.

<p>www.samsung.com</p>	
------------------------	--

Printed in Korea
GH68-35429H
Spanish: 10/2011. Rev. 1.0



- Utilice el dispositivo para ayudar a otros en una situación de emergencia. Si presencia un accidente automovilístico, un delito o una emergencia grave en los que haya vidas en peligro, llame al número de emergencia local.
- Siempre que sea necesario, llame al servicio de asistencia en carretera o a un número especial de asistencia en caso de que se produzca una urgencia de menor importancia. Si ve un vehículo averiado que no presenta peligro, una señal de tráfico estropeada, un accidente de tráfico de poca importancia en el que nadie parece herido o un vehículo que sabe a ciencia cierta que ha sido robado, llame a los servicios de asistencia en carretera o a cualquier otro número especial de asistencia.

Cuidado y uso correctos del dispositivo móvil.

Mantenga el dispositivo seco.

- La humedad y los líquidos pueden dañar las piezas del dispositivo o sus circuitos electrónicos.
- No encienda el dispositivo si está mojado. Si ya está encendido, apáguelo y quite inmediatamente la batería (si no puede apagarlo ni quitarle la batería, déjelo como está). Después, seque el dispositivo con una toalla y llévelo al centro de servicio.
- Los líquidos cambiarán el color de la etiqueta que indica el daño causado por el agua dentro del dispositivo. El daño causado por agua en el dispositivo puede anular la garantía del fabricante.

No utilice ni guarde el dispositivo en lugares con polvo o sucios.

El polvo puede provocar el funcionamiento incorrecto del dispositivo.

No deje el dispositivo en superficies inclinadas.

Si se cae, puede dañarse.

No guarde el dispositivo en áreas de calor o frío. Utilícelo en temperaturas entre -20 °C y 50 °C.

- Si deja el dispositivo dentro de un vehículo cerrado, es posible que explote ya que la temperatura interna puede alcanzar los 80 °C.
- No exponga el dispositivo a la luz directa del sol durante largos periodos (por ejemplo, sobre el tablero de un automóvil).
- Guarde la batería en lugares con temperaturas de entre 0 °C y 40 °C.

Resumen Declaración de Conformidad
SAMSUNG declara, bajo su responsabilidad, que este aparato cumple con lo dispuesto en la Directiva 99/05/CE del Parlamento Europeo y del Consejo de 9 de Marzo de 1999, traspuesta a la legislación española mediante el Real Decreto 1890/2000, de 20 de Noviembre.

Permita que sólo personal calificado realice el mantenimiento de su dispositivo.

Es posible que se produzcan daños y se anule la garantía del fabricante si permite que personal no calificado realice el mantenimiento del dispositivo.

Manipule las tarjetas SIM o las tarjetas de memoria con cuidado.

- No extraiga la tarjeta mientras el dispositivo transfiere información o tiene acceso a ella, ya que podría perder datos y dañar la tarjeta o el dispositivo.
- Proteja las tarjetas de descargas fuertes, electricidad estática y ruido eléctrico provenientes de otros dispositivos.
- No toque los contactos o los terminales dorados con los dedos o con objetos metálicos. Si la tarjeta está sucia, límpiela con un paño suave.

Asegúrese de tener acceso a los servicios de emergencia.

Es posible que, en algunas áreas o circunstancias, no pueda efectuar llamadas de emergencia. Antes de viajar a zonas remotas o en vías de desarrollo, planifique un método alternativo para comunicarse con el personal de los servicios de emergencia.

Mantenga seguros sus datos personales y datos importantes.

- Cuando utilice el dispositivo, asegúrese de realizar copias de seguridad de los datos importantes. Samsung no se responsabiliza por la pérdida de datos.
- Cuando deseche el dispositivo, realice una copia de seguridad de todos los datos y, después, restablezca el dispositivo para evitar el uso indebido de su información personal.

No distribuya material protegido por derechos de autor.

No distribuya material protegido por derechos de autor que usted haya filmado a otros sin el permiso de los propietarios del contenido. Al hacer esto, podría violar las leyes de derechos de autor. El fabricando no será responsable de ningún problema legal provocado por el uso ilegal de material protegido por parte del usuario.

Precauciones de seguridad

Precauciones de seguridad

Advertencia: Evite descargas eléctricas, incendios y explosiones.

No utilice cables de alimentación o conectores dañados ni enchufes sueltos.

No toque el cable de alimentación con las manos mojadas ni tire del cable para desconectar el cargador.

No doble ni dañe el cable de alimentación.

No utilice el dispositivo mientras se está cargando ni lo toque con las manos mojadas.

No cause un cortocircuito en el cargador ni en la batería.

No golpee ni deje caer el cargador o la batería.

No cargue la batería con cargadores que no estén aprobados por el fabricante.

No utilice su dispositivo durante una tormenta de rayos. Su dispositivo podría fallar aumentando su riesgo de recibir una descarga eléctrica.

No manipule baterías de iones de litio dañadas o que presenten fugas.

Para desechar la batería de iones de litio de la manera más segura, comuníquese con el centro de servicio autorizado más próximo.

Manipule y deseche las baterías y los cargadores con precaución.

- Use sólo baterías y cargadores aprobados por Samsung específicamente diseñados para el dispositivo. Las baterías y cargadores no compatibles pueden causarle lesiones físicas graves o daños en el dispositivo.

- No arroje las baterías ni los dispositivos al fuego. Siga todas las normas locales para desechar las baterías usadas o los dispositivos.

Resumen Declaración de Conformidad
SAMSUNG declara, bajo su responsabilidad, que este aparato cumple con lo dispuesto en la Directiva 99/05/CE del Parlamento Europeo y del Consejo de 9 de Marzo de 1999, traspuesta a la legislación española mediante el Real Decreto 1890/2000, de 20 de Noviembre.

No guarde el dispositivo con objetos metálicos como monedas, llaves y collares.

- Puede deformarse o presentar un funcionamiento incorrecto.
- Si los terminales de la batería entran en contacto con objetos metálicos, puede producirse un incendio.

No guarde el dispositivo cerca de campos magnéticos.

- Es posible que el dispositivo comience a funcionar mal y que se descargue la batería a causa de la exposición a estos.
- Las tarjetas con banda magnética, como tarjetas de crédito, tarjetas de teléfono, libretas de ahorros y pases de embarque, pueden dañarse a causa de los campos magnéticos.
- No utilice estuches o accesorios con cierre magnético ni permita que el dispositivo esté en contacto con campos magnéticos durante períodos prolongados.

No guarde el dispositivo en calefactores, microondas, equipamientos de cocina caliente ni contenedores de alta presión, ni cerca de ellos.

- La batería puede presentar fugas.
- El dispositivo puede sobrecalentarse y producir un incendio.

No permita que el producto se caiga ni lo someta a impactos fuertes.

- Puede dañarse la pantalla.
- Si lo dobla o deforma, el dispositivo puede dañarse y sus piezas pueden funcionar de forma incorrecta.

Si su dispositivo posee una lámpara o un flash para la cámara, no lo utilice cerca de los ojos de personas o mascotas.

Puede producir una pérdida temporal de la visión o dañar los ojos.

Tenga cuidado al exponerse a luces intermitentes

- Cuando utilice el dispositivo, deje algunas luces encendidas en la habitación y no sostenga la pantalla demasiado cerca de los ojos.
- Pueden ocurrir convulsiones o desmayos debido a la exposición a luces intermitentes cuando se miran videos o se juegan juegos con luces intermitentes por periodos prolongados. Si siente algún malestar, deje de utilizar el dispositivo inmediatamente.

Resumen Declaración de Conformidad
SAMSUNG declara, bajo su responsabilidad, que este aparato cumple con lo dispuesto en la Directiva 99/05/CE del Parlamento Europeo y del Consejo de 9 de Marzo de 1999, traspuesta a la legislación española mediante el Real Decreto 1890/2000, de 20 de Noviembre.

Información sobre la certificación de la tasa de absorción específica (SAR, Specific Absorption Rate).


El dispositivo cumple con las normas de la Unión Europea (UE) que limitan los niveles de exposición a la energía de radiofrecuencia (RF) que emiten los equipos de radio y telecomunicaciones. Estas normas impiden la venta de dispositivos móviles que superen el nivel de exposición máximo (conocido como tasa de absorción específica o SAR) de 2,0 W/kg.

En las pruebas, el valor máximo de SAR registrado para este modelo fue de 0,835 W/kg. Durante el uso normal, es probable que el valor real de SAR sea mucho menor, puesto que el dispositivo fue diseñado para emitir sólo la energía de RF necesaria para transmitir una señal a la estación base más cercana. Al emitir automáticamente niveles inferiores cada vez que es posible, el dispositivo reduce la exposición general del usuario a la energía de RF.

El comunicado de Declaración de conformidad en la parte posterior de este manual demuestra el cumplimiento del dispositivo con la directiva europea de equipos de terminales de radio y telecomunicaciones (R&TTE). Para obtener más información acerca de la SAR y las normas relacionadas de la UE, visite el sitio web de Samsung.

Eliminación correcta de este producto.

(Residuos de aparatos eléctricos y electrónicos)

 (Aplicable en la Unión Europea y en países europeos con sistemas de recogida selectiva de residuos) La presencia de este símbolo en el producto, accesorios o material informativo que lo acompañan, indica que al finalizar su vida útil ni el producto ni sus accesorios electrónicos (como el cargador, cascos, cable USB) deberán eliminarse junto con otros residuos domésticos. Para evitar los posibles daños al medio ambiente o a la salud humana que representa la eliminación incontrolada de residuos, separe estos productos de otros tipos de residuos y reciclelos correctamente. De esta forma se promueve la reutilización sostenible de recursos materiales.

Antes de usar el dispositivo, lea la siguiente información a fin de evitar situaciones que pudieran causar lesiones a usted o a otras personas y daños al dispositivo.

- No coloque nunca las baterías o el dispositivo sobre aparatos de calentamiento, como hornos, microondas, estufas o radiadores. Las baterías pueden explotar cuando se sobrecalientan.
- Nunca aplaste ni perfore la batería. Evite exponerlas a presiones externas altas, ya que puede producirse un cortocircuito interno y sobrecalentamiento.

Evite dañar el dispositivo, las baterías y los cargadores.

- Evite exponer las baterías a temperaturas muy altas o muy bajas.
- Las temperaturas extremas pueden causar deformaciones en el dispositivo y reducir la capacidad de carga y la duración de las baterías.
- Evite que la batería entre en contacto con objetos metálicos, ya que esto puede crear una conexión entre los terminales positivo y negativo de la batería y dañarla de forma permanente o temporal.
- Nunca utilice cargadores ni baterías dañados.

Precaución: Cuando utilice el dispositivo en áreas restringidas, siga todas las advertencias y normas de seguridad.

Apague el dispositivo donde esté prohibido el uso.

Cumpla con todas las normas que restrinjan el uso de un dispositivo móvil dentro de un área en particular.

No utilice el dispositivo cerca de otros dispositivos electrónicos.

La mayoría de los dispositivos electrónicos utilizan señales de radiofrecuencia. El dispositivo puede interferir con otros dispositivos electrónicos.

No utilice el dispositivo cerca de un marcapasos.

- Si es posible, evite usar el dispositivo a una distancia inferior a 15 cm de un marcapasos, ya que el dispositivo puede interferir con él.
- Si debe utilizarlo, manténgase al menos a 15 cm del marcapasos.

Resumen Declaración de Conformidad
SAMSUNG declara, bajo su responsabilidad, que este aparato cumple con lo dispuesto en la Directiva 99/05/CE del Parlamento Europeo y del Consejo de 9 de Marzo de 1999, traspuesta a la legislación española mediante el Real Decreto 1890/2000, de 20 de Noviembre.

Reduzca el riesgo de lesiones por movimientos repetitivos

Cuando realiza repetidamente acciones tales como pulsar teclas, dibujar caracteres en la pantalla táctil con los dedos o jugar, puede sentir ocasionalmente molestias en sus manos, cuello, hombros u otras parte del cuerpo. Cuando utilice el dispositivo durante lapsos prolongados, sosténgalo de forma relajada, pulse ligeramente las teclas y descanse frecuentemente. Si sigue siento malestar durante o después de realizar estas acciones, deje de realizarlas y consulte a un médico.

Garantice la máxima duración de la batería y el cargador.

- Evite cargar la batería más de una semana, ya que la sobrecarga puede acortar la vida útil.
- Con el tiempo, las baterías sin usar se descargan y es necesario volver a cargarlas para usarlas.
- Desconecte los cargadores de las fuentes de alimentación cuando no estén en uso.
- Utilice las baterías sólo para los fines para los que fueron diseñadas.

Use sólo baterías, cargadores, accesorios y suministros aprobados por el fabricante.

- Utilizar baterías o cargadores genéricos puede acortar la vida útil del dispositivo o provocar el funcionamiento incorrecto.
- Samsung no se hace responsable de la seguridad del usuario en casos en que se utilicen accesorios o suministros que no estén aprobados por la marca.

No muerda ni chupe el dispositivo ni la batería.

- Esto puede dañar el dispositivo o causar una explosión.
- Cuando sean niños los que utilicen el dispositivo, asegúrese de que lo hagan correctamente.

Cuando hable por el dispositivo:


- Manténgalo en posición vertical, tal como lo haría con un teléfono tradicional.
- Hable cerca del micrófono.

Resumen Declaración de Conformidad
SAMSUNG declara, bajo su responsabilidad, que este aparato cumple con lo dispuesto en la Directiva 99/05/CE del Parlamento Europeo y del Consejo de 9 de Marzo de 1999, traspuesta a la legislación española mediante el Real Decreto 1890/2000, de 20 de Noviembre.

Los usuarios particulares pueden contactar con el establecimiento donde adquirieron el producto o con las autoridades locales pertinentes para informarse sobre cómo y dónde pueden llevarlo para que sea sometido a un reciclaje ecológico y seguro.

Los usuarios comerciales pueden contactar con su proveedor y consultar las condiciones del contrato de compra. Este producto y sus accesorios electrónicos no deben eliminarse junto a otros residuos comerciales.

Eliminación correcta de las baterías de este producto.

 (Aplicable en la Unión Europea y en otros países europeos con sistemas de recogida selectiva de baterías) La presencia de esta marca en las baterías, el manual o el paquete del producto indica que cuando haya finalizado la vida útil de las baterías no deberán eliminarse junto

con otros residuos domésticos. Los símbolos químicos Hg, Cd o Pb, si aparecen, indican que la batería contiene mercurio, cadmio o plomo en niveles superiores a los valores de referencia admitidos por la Directiva 2006/66 de la Unión Europea. Si las baterías no se desechan convenientemente, estas sustancias podrían provocar lesiones personales o dañar el medioambiente.

Para proteger los recursos naturales y promover el reciclaje, separe las baterías de los demás residuos y reciclelas mediante el sistema de recogida gratuito de su localidad.

- Para minimizar la posible interferencia con un marcapasos, utilice el dispositivo del lado opuesto del cuerpo respecto de la posición del marcapasos.

No utilice el dispositivo en un hospital ni cerca de equipos médicos que puedan sufrir interferencias causadas por radiofrecuencia.

Si usted utiliza equipos médicos, comuníquese con el fabricante para asegurarse de que los equipos estén protegidos de la radiofrecuencia.

Si utiliza un audífono, comuníquese con el fabricante para obtener información acerca de la interferencia de radio.

Algunos audífonos pueden sufrir interferencias causadas por la radiofrecuencia del dispositivo. Comuníquese con el fabricante para asegurarse de proteger su audífono.

Apague el dispositivo en entornos potencialmente explosivos.

- En entornos potencialmente explosivos, apague el dispositivo en lugar de quitarle la batería.
- Respete siempre las normas, las instrucciones y las señales de aviso en entornos potencialmente explosivos.
- No use el dispositivo en puntos de carga de combustible (estaciones de servicio) ni cerca de combustibles o químicos, ni en áreas de demolición.
- No almacene ni lleve líquidos inflamables, gases o materiales explosivos en el mismo compartimiento en el que está el dispositivo, sus piezas o sus accesorios.

Apague el dispositivo cuando esté a bordo de un avión.

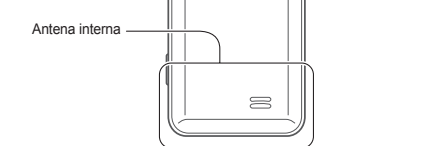
El uso del dispositivo a bordo de un avión es ilegal. Éste puede interferir con los instrumentos electrónicos de navegación del avión.

Los dispositivos electrónicos de un vehículo motorizado pueden funcionar incorrectamente a causa de la radiofrecuencia del dispositivo.

Los dispositivos electrónicos de su automóvil pueden funcionar incorrectamente a causa de la radiofrecuencia del dispositivo. Comuníquese con el fabricante para obtener más información.

Resumen Declaración de Conformidad
SAMSUNG declara, bajo su responsabilidad, que este aparato cumple con lo dispuesto en la Directiva 99/05/CE del Parlamento Europeo y del Consejo de 9 de Marzo de 1999, traspuesta a la legislación española mediante el Real Decreto 1890/2000, de 20 de Noviembre.

- Evite el contacto con la antena interna del dispositivo. Es posible que se reduzca la calidad de la llamada si toca la antena. También puede dar como resultado una mayor transmisión de radiofrecuencia que la necesaria.



Cuando utilice auriculares proteja su audición y sus oídos.



- La exposición excesiva a sonidos fuertes puede ocasionar lesiones auditivas.
- La exposición a sonidos altos mientras conduce puede distraer su atención y provocar un accidente.
- Siempre baje el volumen antes de conectar los auriculares a una fuente de audio y use la configuración de volumen mínimo necesaria para escuchar música o una conversación.
- En ambientes secos se puede acumular electricidad estática en los auriculares. Evite utilizar auriculares en ambientes secos o toque algún objeto metálico para descargar la electricidad estática antes de conectar los auriculares al dispositivo.

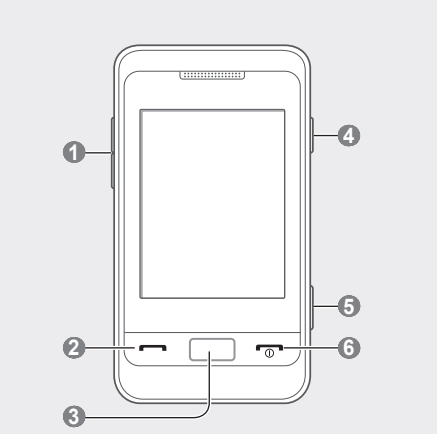
Use el dispositivo con precaución mientras camina o se mueve.

Siempre preste atención a los alrededores para evitar provocar lesiones físicas a usted y a los demás.

No traslade el dispositivo en los bolsillos posteriores ni alrededor de su cintura.

Puede lesionarse o dañar el dispositivo si se cae.

Diseño del teléfono



Cumpla con todas las advertencias y normas de seguridad relacionadas con el uso de dispositivos móviles mientras conduce un vehículo.

Mientras conduce, su responsabilidad principal es controlar el vehículo de forma segura. Si la ley lo prohíbe, no utilice el dispositivo móvil mientras conduce. Por su seguridad y la de los demás, emplee su sentido común y recuerde los siguientes consejos:

- Utilice un dispositivo de manos libres.
- Conozca el dispositivo y sus funciones de practicidad, como la marcación rápida y la rellamada. Estas funciones le permiten reducir el tiempo necesario para realizar llamadas con el dispositivo móvil o recibirías.
- Coloque el dispositivo en un lugar de fácil alcance. Colóquelo en un sitio al que pueda llegar sin tener que quitar la vista del camino. Si recibe una llamada en un momento inapropiado, deje que el buzón de voz conteste por usted.
- Hágale saber a su interlocutor que está conduciendo. Interrumpa las llamadas en situaciones de tráfico denso o en condiciones meteorológicas adversas. La lluvia, el aguanieve, la nieve, el hielo o el tráfico denso pueden ser peligrosos.
- No anote ni busque números de teléfono. Anotar alguna tarea o mirar la agenda lo distrae de su responsabilidad principal que es conducir de forma segura.
- Marque prudentemente y evalúe el tráfico. Realice llamadas cuando no se esté desplazando o antes de incorporarse al tráfico. Intente programar las llamadas cuando el automóvil se encuentre estacionado. Si necesita realizar una llamada, marque sólo unos pocos números, verifique el estado del camino mirando por los retrovisores y siga marcando.
- No mantenga conversaciones estresantes ni emotivas que puedan distraerle. Avise a su interlocutor que está conduciendo y termine las conversaciones que puedan desviar su atención del camino.
- Utilice el dispositivo para pedir ayuda. Marque el número de emergencia local en caso de incendio, accidente de tráfico o emergencia médica.

Resumen Declaración de Conformidad
SAMSUNG declara, bajo su responsabilidad, que este aparato cumple con lo dispuesto en la Directiva 99/05/CE del Parlamento Europeo y del Consejo de 9 de Marzo de 1999, traspuesta a la legislación española mediante el Real Decreto 1890/2000, de 20 de Noviembre.

No desarme, modifique ni repare el dispositivo.

- Cualquier cambio o modificación en el dispositivo puede anular la garantía del fabricante. Para recibir asistencia técnica, lleve el dispositivo a un centro de servicios de Samsung.
- No desarme ni perfore la batería, esto puede provocar una explosión o un incendio.

No pinte su dispositivo ni le coloque autoadhesivos.

La pintura y los autoadhesivos pueden obstruir las partes móviles y evitar un funcionamiento adecuado. Si usted es alérgico a la pintura o a las partes metálicas del producto, podrá sufrir de picazón, eczema o hinchazón en la piel. Si esto sucede, deje de utilizar el producto y consulte a su médico.

Cuando limpie el dispositivo:

- Utilice una toalla o un paño de goma para limpiar el dispositivo o el cargador.
- Limpie los terminales de la batería con algodón o con una toalla.
- No utilice sustancias químicas ni detergentes.

No utilice el dispositivo si la pantalla está quebrada o rota.

El vidrio roto puede causar lesiones en las manos y el rostro. Lleve el dispositivo a un centro de servicios de Samsung para hacerlo reparar.

No lo utilice para ningún fin que no sea aquél para el que se lo diseñó.

Cuando utilice el dispositivo en público, trate de no molestar a los demás.

No permita que los niños usen el dispositivo.

El dispositivo no es un juguete. No permita que los niños jueguen con él, ya que pueden lastimarse y lastimar a otros, dañar el dispositivo o realizar llamadas que aumentarán los gastos de consumo.

Instale los dispositivos móviles y el equipo con precaución.

- Asegúrese de que todo dispositivo móvil o equipo relacionado que se instale en su vehículo esté montado de manera segura.
- Evite colocar el dispositivo y los accesorios en el área de despliegue del airbag o cerca de él. Los equipos inalámbricos instalados incorrectamente pueden provocar lesiones graves cuando los airbags se inflan rápidamente.

Resumen Declaración de Conformidad
SAMSUNG declara, bajo su responsabilidad, que este aparato cumple con lo dispuesto en la Directiva 99/05/CE del Parlamento Europeo y del Consejo de 9 de Marzo de 1999, traspuesta a la legislación española mediante el Real Decreto 1890/2000, de 20 de Noviembre.

1. Encendido y apagado

1 Tecla de volumen
En la pantalla de inicio, permite ajustar el volumen del teléfono; realizar una llamada falsa (hacia abajo); enviar un mensaje de emergencia
Consulte "Realizar llamadas falsas"

2 Tecla de marcación
Permite realizar o responder una llamada; en la pantalla de inicio, permite recuperar registros de llamadas y mensajes

3 Tecla Atrás
En el modo de menús, permite regresar al nivel anterior

4 Tecla Bloquear
Permite bloquear la pantalla táctil y las teclas; desbloquear la pantalla táctil y las teclas (mantenga pulsada)

5 Tecla de cámara
En la pantalla de inicio, permite encender la cámara (mantenga pulsada)

6 Tecla de encendido/apagado
Permite encender o apagar el teléfono (mantenga pulsada); finalizar una llamada; en el modo de menús, permite cancelar una entrada y regresar a la pantalla de inicio

Su teléfono exhibe los siguientes indicadores de estado en la parte superior de la pantalla:

Icono	Descripción	Icono	Descripción
	Intensidad de la señal		Itinerancia (fuera del área habitual de servicio)
	Red GPRS conectada		Bluetooth activado
	Red EDGE conectada		Nuevo mensaje de texto (SMS)
	Llamada en curso		Nuevo mensaje multimedia (MMS)
	Desvío de llamadas activado		Nuevo mensaje de correo electrónico
	Función de mensaje de emergencia activada		Nuevo mensaje en el buzón de voz
	Alarma activada		Tarjeta de memoria insertada
	Conectando a una página web segura		Perfil Normal activado
	Conectado con un PC		Perfil Silencio activado
	Radio FM activada		Nivel de carga de la batería
	Radio FM pausada		Hora actual
	Reproducción de música en curso		
	Reproducción de música en pausa		

Para acceder a los menús del teléfono, toque los botones de la siguiente manera:

- Presione el botón **Inicio**.
- Presione el botón **Inicio** o **Inicio**.

- Seleccione un menú o una aplicación.
- Presione el botón **Inicio** o **Inicio**.
- Presione el botón **Inicio** o **Inicio**.
- Pulse la tecla Atrás para subir un nivel; Pulse [] para regresar a la pantalla de inicio.

- Al acceder a un menú que requiere el PIN2, debe introducir el PIN2 suministrado con la tarjeta SIM. Para obtener detalles, contáctese con su proveedor de servicios.
- Samsung no se hace responsable por la pérdida de contraseñas, información privada u otros daños causados por software ilegal.

Realizar una llamada

- En la pantalla de inicio, seleccione **Teclado** e introduzca un código de área y un número de teléfono.
- Pulse [] para marcar el número.
- Para finalizar la llamada, pulse [].

Responder una llamada

- Cuando reciba una llamada, pulse [].
- Para finalizar la llamada, pulse [].

Ajustar el volumen

Para ajustar el volumen de la melodía

- En el modo de menús, seleccione **Ajustes** → **Perfiles de sonido**.
- Seleccione el perfil que está utilizando.

- Si está utilizando el perfil Silencio, no podrá ajustar el volumen de la melodía.

Para ajustar el volumen de la voz durante una llamada

Durante una llamada, pulse la tecla de volumen para ajustar el volumen.

En entornos ruidosos, es posible que tenga dificultad para escuchar las llamadas mientras utiliza la función del altavoz. Utilice el modo de teléfono normal para lograr un mejor rendimiento en el audio.

Para ajustar el volumen de los tonos táctiles

En la pantalla de inicio, pulse la tecla de volumen para ajustar el volumen.

Para ajustar el volumen de la voz durante una llamada

Durante una llamada, pulse la tecla de volumen para ajustar el volumen.

- En el modo de menús, seleccione **Ajustes** → **Perfiles de sonido**.
- Seleccione el perfil que está utilizando.

- En el modo de menús, seleccione **Ajustes** → **Perfiles de sonido**.
- Seleccione el perfil que está utilizando.

Para ajustar el volumen de los tonos táctiles

En la pantalla de inicio, pulse la tecla de volumen para ajustar el volumen.

Para ajustar el volumen de la voz durante una llamada

Durante una llamada, pulse la tecla de volumen para ajustar el volumen.

En entornos ruidosos, es posible que tenga dificultad para escuchar las llamadas mientras utiliza la función del altavoz. Utilice el modo de teléfono normal para lograr un mejor rendimiento en el audio.

Para ajustar el volumen de los tonos táctiles

- En la pantalla de inicio, pulse [] para visualizar la lista de números marcados recientemente.
- Seleccione ◀ o ▶ para un tipo de llamada.
- Desplácese hacia arriba o hacia abajo hasta un nombre o un número.
- Seleccione el nombre o el número para ver los detalles de la llamada o pulse [] para marcar el número.

Para abrir un widget

- En la pantalla de inicio, desplácese hacia la izquierda o hacia la derecha hasta un panel.
- Seleccione un widget para activarlo en la pantalla de inicio.

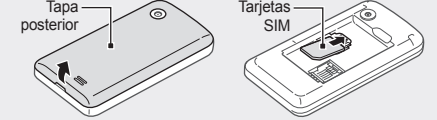
Para organizar su widget

Puede organizar cada uno de los paneles de la pantalla de inicio con sus widgets favoritos.

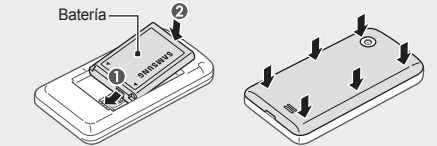
- En el modo de menús, seleccione **Ajustes** → **Pantalla** → **Widgets**.
- Seleccione un widget para cada panel.

Instalar la tarjeta SIM y la batería

- Extraiga la tapa posterior e inserte las tarjetas SIM.

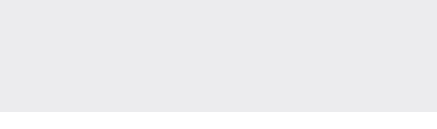


- Inserte la batería y vuelva a colocar la tapa posterior.



Carga de la batería

- Conecte el cargador suministrado.
- Cuando la carga esté completa, desconecte el cargador.



- Seleccione **Volumen** → **Alerta llamada**.
- Arrastre el control deslizante para ajustar el nivel de volumen y seleccione **Guardar**.

Para ajustar el volumen de los tonos táctiles

En la pantalla de inicio, pulse la tecla de volumen para ajustar el volumen.

Para ajustar el volumen de la voz durante una llamada

Durante una llamada, pulse la tecla de volumen para ajustar el volumen.

- En entornos ruidosos, es posible que tenga dificultad para escuchar las llamadas mientras utiliza la función del altavoz. Utilice el modo de teléfono normal para lograr un mejor rendimiento en el audio.

Cambiar la melodía

- En el modo de menús, seleccione **Ajustes** → **Perfiles de sonido**.
- Seleccione el perfil que está utilizando.

- Si está utilizando el perfil Silencio o fuera de línea, no podrá cambiar la melodía.

- Seleccione **Tono de llamada**.
- Seleccione una ubicación de la memoria (si es necesario).
- Seleccione una melodía y seleccione **Aceptar**.

Para pasar a otro perfil, selecciónelo en la lista.

Para abrir un widget

En la pantalla de inicio, desplácese hacia la izquierda o hacia la derecha hasta un panel.

Para organizar su widget

Puede organizar cada uno de los paneles de la pantalla de inicio con sus widgets favoritos.

Para abrir un widget

En la pantalla de inicio, desplácese hacia la izquierda o hacia la derecha hasta un panel.

Para organizar su widget

Puede organizar cada uno de los paneles de la pantalla de inicio con sus widgets favoritos.

Para abrir un widget

En la pantalla de inicio, desplácese hacia la izquierda o hacia la derecha hasta un panel.

Para organizar su widget

Puede organizar cada uno de los paneles de la pantalla de inicio con sus widgets favoritos.

Para abrir un widget

En la pantalla de inicio, desplácese hacia la izquierda o hacia la derecha hasta un panel.

Para organizar su widget

Puede organizar cada uno de los paneles de la pantalla de inicio con sus widgets favoritos.

Para abrir un widget

En la pantalla de inicio, desplácese hacia la izquierda o hacia la derecha hasta un panel.

- No quite la batería antes de desconectar el cargador. Si lo hace, puede dañar el teléfono.

- El cargador no tiene interruptor de encendido y apagado, por tanto, para cortar el suministro eléctrico, el usuario debe quitar el cargador de la red, además cuando está conectado debe permanecer cerca del enchufe. Para ahorrar energía, desenchufe el cargador cuando no esté en uso.

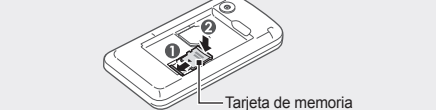
Inserción de una tarjeta de memoria (opcional)

Su teléfono admite tarjetas de memoria microSD™ o microSDHC™ de hasta 16 GB (según el fabricante y el tipo de tarjeta de memoria).

- Si se formatea la tarjeta de memoria en un PC, es posible que se produzca una incompatibilidad con el teléfono. Formatee la tarjeta de memoria solamente en el teléfono.

- La escritura y el borrado frecuentes de datos acortarán la vida útil de la tarjeta de memoria.

- Retire la tapa posterior y la batería.
- Inserte una tarjeta de memoria de modo que los contactos dorados queden orientados hacia abajo.



Para evitar rayar la pantalla táctil, no use herramientas puntiagudas.

Para evitar rayar la pantalla táctil, no use herramientas puntiagudas.

Para evitar rayar la pantalla táctil, no use herramientas puntiagudas.

Llamar a un número marcado recientemente

- En la pantalla de inicio, pulse [] para visualizar la lista de números marcados recientemente.
- Seleccione ◀ o ▶ para un tipo de llamada.
- Desplácese hacia arriba o hacia abajo hasta un nombre o un número.
- Seleccione el nombre o el número para ver los detalles de la llamada o pulse [] para marcar el número.

Uso de widgets

Aprenda a utilizar los widgets de la pantalla de inicio.

- Algunos de sus widgets se conectan a los servicios web. Si selecciona un widget web podría incurrir en gastos adicionales.
- Los widgets disponibles pueden variar en función del proveedor de servicios o la región en la que se encuentre.

Para abrir un widget

- En la pantalla de inicio, desplácese hacia la izquierda o hacia la derecha hasta un panel.
- Seleccione un widget para activarlo en la pantalla de inicio.

Para organizar su widget

Puede organizar cada uno de los paneles de la pantalla de inicio con sus widgets favoritos.

Para abrir un widget

En la pantalla de inicio, desplácese hacia la izquierda o hacia la derecha hasta un panel.

Para organizar su widget

Puede organizar cada uno de los paneles de la pantalla de inicio con sus widgets favoritos.

Uso de la cámara

Para capturar fotografías

- En la pantalla de inicio, mantenga pulsado el botón Cámara para encender la cámara.
- Gire el teléfono hacia la izquierda para obtener una vista horizontal.
- Enfoque el objetivo con la cámara y realice los ajustes necesarios.
- Pulse la tecla Cámara o para tomar una fotografía. La fotografía se guarda automáticamente.

Para ver fotografías

En el modo de menús, seleccione **Mis archivos** → **Imágenes** → un archivo de fotografía.

Para grabar vídeos

- En la pantalla de inicio, mantenga pulsado el botón Cámara para encender la cámara.
- Gire el teléfono hacia la izquierda para obtener una vista horizontal.
- Seleccione para cambiar al modo de grabación.
- Enfoque el objetivo con la cámara y realice los ajustes necesarios.
- Pulse la tecla Cámara o para iniciar la grabación.
- Pulse la tecla Cámara o para detener la grabación. El vídeo se guarda automáticamente.

Para ver vídeos

En el modo de menús, seleccione **Mis archivos** → **Videos** → un archivo de vídeo.

- Coloque la tarjeta de memoria hasta que se ajuste en su lugar.



- Vuelva a colocar la batería y la tapa posterior.

Iconos instructivos

	Precaución: situaciones que pueden ocasionar daños a su teléfono o a otros equipos
	Nota: notas, consejos de uso o información adicional
	Seguido de: el orden de opciones o menús que usted debe seleccionar para llevar a cabo un paso. Por ejemplo: en el modo de menús, seleccione Mensajes → Crear mensaje (representa Mensajes , seguido de Crear mensaje)
[]	Corchetes: teclas del teléfono; por ejemplo: [] (representa la tecla de encendido/apagado)

Utilizar un puntero y la pantalla táctil

Aprenda acciones básicas para utilizar el puntero y la pantalla táctil.

Para evitar rayar la pantalla táctil, no use herramientas puntiagudas.

Para evitar rayar la pantalla táctil, no use herramientas puntiagudas.

Escritura de texto

Para cambiar el modo de introducción de texto

- Seleccione **ES** para cambiar el idioma de introducción.
- Seleccione **T9** para alternar entre los modos T9 y ABC. En el modo T9 el punto aparecerá en color verde.
- Seleccione **123** o **sym** para alternar entre los modos Numérico y Símbolo.

Modo T9

- Pulse las teclas virtuales correspondientes para introducir una palabra entera.
- Cuando la palabra aparezca correctamente en la pantalla, seleccione para insertar un espacio. Si no aparece la palabra correcta, seleccione para escoger una palabra alternativa.

Modo ABC

Pulse una tecla virtual correspondiente hasta que el carácter que desea aparezca en la pantalla.

Modo Numérico

Pulse una tecla virtual para introducir un número.

Modo Símbolo

Pulse una tecla virtual para introducir un símbolo.

- Para hacer un uso óptimo de la pantalla táctil, quite la película protectora antes de usar el teléfono.

- Pulsar:** pulse una vez con el puntero para seleccionar o iniciar un menú, una opción o una aplicación.
- Mantener pulsado:** toque un elemento y manténgalo pulsado durante más de dos segundos.
- Arrastrar:** pulse y arrastre el puntero hacia arriba, abajo, la derecha y la izquierda para mover elementos de listas.

El teléfono incluye una ranura especial para almacenar el puntero en la parte trasera.

Encender y apagar el teléfono

- Para encender el teléfono:
- Mantenga pulsada [].
 - Introduzca su PIN y seleccione **Aceptar** (si es necesario).
 - Cuando se abra el asistente de configuración, personalice su teléfono según lo desee siguiendo la pantalla.
- Si la batería permanece completamente descargada o fuera del dispositivo, la fecha y la hora se reiniciarán.

Para apagar su teléfono, repita el paso 1.

Acceso a los menús

Para acceder a los menús del teléfono,

- En la pantalla de inicio, seleccione **Menú** para acceder al modo de menús.
- Desplácese hacia la izquierda o hacia la derecha hasta una pantalla del menú principal.

Para utilizar otras funciones de entrada de texto

- Para mover el cursor seleccione y luego la tecla de navegación virtual.
- Para borrar los caracteres de a uno, seleccione . Para eliminar palabras rápidamente, mantenga pulsado .
- Para introducic signos de puntuación, seleccione **1** repetidas veces.
- Seleccione para cambiar entre mayúsculas y minúsculas.

Añadir un nuevo contacto

- La ubicación de la memoria para guardar nuevos contactos puede estar predefinida según el proveedor de servicios. Para cambiar la ubicación de la memoria, en el modo de menús, seleccione **Contactos** → **Más** → **Ajustes** → **Guardar los contactos nuevos en** → una ubicación de la memoria.

- En la pantalla de inicio, seleccione **Teclado** e introduzca un número de teléfono.
- Seleccione .
- Seleccione **Crear contacto** → una ubicación de la memoria (si es necesario).
- Seleccione un tipo de número (si es necesario).
- Introduzca la información de contacto.
- Pulse **Guardar** para agregar el contacto a la memoria.

Para utilizar otras funciones de entrada de texto

Para utilizar otras funciones de entrada de texto

Para utilizar otras funciones de entrada de texto

Para utilizar otras funciones de entrada de texto

Para utilizar otras funciones de entrada de texto

Para utilizar otras funciones de entrada de texto

Declaración de conformidad (R&TTE)

Nosotros, Samsung Electronics declaramos bajo nuestra responsabilidad que el producto

Teléfono móvil GSM - GT-C3330

al cual hace referencia esta declaración, está de acuerdo con los siguientes estándares y/o otras normativas:

Seguridad SAR	EN 60950-1 : 2006 +A11 : 2009 <p>EN 50360 : 2001/AC2006 <p>EN 62208-1 : 2006</p></p>
EMC	EN 301 489-01 V1.8.1 (04-2008) <p>EN 301 489-07 V1.3.1 (11-2005) <p>EN 301 489-17 V2.1.1 (05-2009) <p>EN 301 511 V9.0.2 (03-2003) <p>EN 300 328 V1.7.1 (10-2006)</p></p></p></p>
Radio	

Por la presente se declara que [se han realizado todas las pruebas de radio básicas y que] el producto anteriormente mencionado cumple todos los requisitos básicos de la Directiva 1999/5/EC.

El procedimiento de valoración de conformidad mencionado en el Artículo 10 y que se detalla en el Anexo[V] de la Directiva 1999/5/EC se ha seguido con la participación de las siguientes entidades notificadas:

BABT, Forsyth House, Churchfield Road, Watton-on-Thames, Surrey, KT12 2TD, UK*

Marca de identificación: 0168

La documentación técnica se conserva en:

Samsung Electronics QA Lab.

y se entregará previa solicitud.

(Representante en la UE)

Samsung Electronics Euro QA Lab.
Blackbushe Business Park, Saxony Way, Yateley, Hampshire, GU46 6GG, UK*

2011.08.30

(lugar y fecha de emisión)

Joong-Hoon Choi / Lab Manager
(nombre y firma de la persona autorizada)

* Esta no es la dirección del Centro de Servicios de Samsung. Para obtener la dirección o el número telefónico del Centro de Servicios de Samsung, consulte la credencial de garantía o comuníquese con el proveedor de su producto.